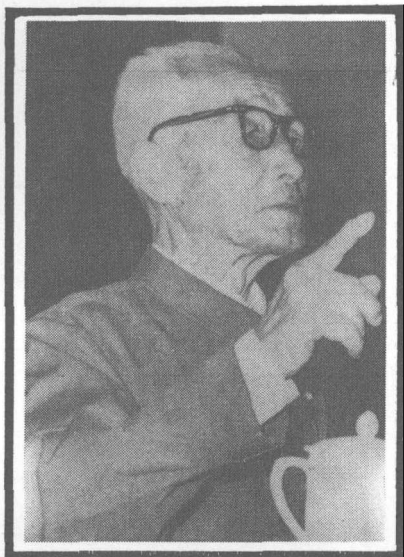


# 水土保持专家介绍

## 我国著名水土保持专家张心一教授



张心一教授，号继忠，(外文署名 C. C. Chang)甘肃省临夏县人，1897 年 1 月 17 日出生于甘肃省兰州市。1914 年他考入清华大学留美班，1922 年公费出国，1925 年毕业于美国阿荷瓦农学院畜牧系，1926 年在美国康乃尔大学获农业经济硕士学位。1927 年毅然回到日夜思念的祖国，先后在金陵大学农学院任教，历任国民党中央立法院统计科长、中国银行农贷总稽核，抗日战争期间任甘肃省建设厅长。新中国成立后，先后任中央财经委员会农业处长，中央农业部水土保持局(后改为土地利用局、土壤肥料局)副局长。文化大革命以后，张心一教授，以 80 高龄出任中国农学会专职副理事长、顾问，年逾 90 岁还出访美国。

张心一教授，博览群书，知识渊博，德高望重，他一生勤勤恳恳，不辞劳苦，忘我工作，有强烈的事业心。20 年代，他首创农产预测与农情报告，编著《中国农业概况》一书，其数据为国外广泛引用，被称为 C. C. Chang number。30 年代，他又首次进行农村人口调查，出版了《江苏句容人口农业总调查报告》，开创了研究中国农村人口问题之先河。40 年代，他根据我国水土流失情况，提倡荒山造林，保持水土，并亲自在甘肃兰州徐家山建立水土保持试验点，又在甘肃省天水县创设全国第一个水土保持站。张教授的主导思想是以早制旱，选择抗旱树种，培育抗旱苗木，采用抗旱栽培，实行抗旱管理，从而把防止雨水下泻与保持水土相结合。50 年代，他担任农业部水土保持局领导工作后，经常深入基层了解情况，搞调查研究，编著出版了《保持水土，发展农业生产》一书，此后又赴黄河中游陕西、甘肃、青海、宁夏等省(区)进行实地考察，由张教授主编出版了《西北黄土高原的土地合理利用问题》论著，该论著从人口与土地关系的高度，阐明了水土流失的症结，在于广种薄收和种植单一作物的土地利用方式，以及迫于人口过速增长的压力，毁林垦种粮食，导致水土流失日益加剧，严重威胁黄河下游的防洪与建设。因此他指出，在坡耕地、坡牧地上，必须采取既能保持水土，又能提高单产的技术措施。这就是沟垄耕作、丰产沟耕作等，在传统耕作方式上的改进和发展起来的水土保持耕作措施。按照这一论点，张教授不断地向各级有关部门和学术团体，提建议、作报告、筹经费、建试点，改革水土保持的管理体制，推广各种蓄水保土耕作法，并提倡扩种绿肥，增施磷肥。他的一生，为我国的农业科学和水土保持事业的创立和发展，均做出了重要的贡献。

张心一教授，是中国农学会的早期会员，也是国际农业经济学家协会唯一的中国终身荣誉会员，中国土地学会的名誉会长。张教授一生的主要论著已由中国土地学会 1987 年编入该学会为庆祝张教授 90 诞辰，而编辑出版的《张心一纪念集》之中，作为永久性纪念。张心一教授 1992 年 3 月 23 日病逝于北京，享年 95 岁。他临终遗言，一切从免，唯愿将骨灰撒在他 1942 年首次从事荒山造林与水土保持试验点的甘肃兰州徐家山上。张教授虽然逝世了，但他的高尚品德、学术思想、工作作风，与他一生所追求的事业万古长青。

(中国农学会供稿)